



MANUAL DE INSTALACIÓN

**FLEXIBLE STONE**  
COLLECTION



El panel flexible NAMIS® es un revestimiento arquitectónico de alta tecnología, elaborado con materiales inorgánicos reciclables como polvo de piedra, arena y minerales naturales. Su composición ofrece alta flexibilidad, resistencia al agua y estabilidad dimensional, lo que lo convierte en una solución ideal para interiores y fachadas ventiladas. Gracias a la tecnología SkinStone, el panel se adapta y se mueve con la arquitectura, ofreciendo estética, ligereza y fácil instalación en seco.

## HERRAMIENTAS



## ACCESORIOS RECOMENDADOS

Adhesivo epóxico o cementicio flexible  
 Sellador de juntas - impermeable del mismo color del panel  
 Perfiles de aluminio o PVC (si se desea terminación decorativa)

## ACCESORIOS RECOMENDADOS

Revise y repare en caso de ser necesario cualquier imperfección en la pared, teniendo en cuenta los siguientes aspectos:

- En pared de madera, los soportes de madera deben estar firmemente unidos, secos, limpios y sin grasa
- En pared de concreto/ladrillo, debe estar seco, limpio y sin grasa.
- En pared de cerámica, asegurarse que no hayan baldosas sueltas o mal fijadas, que esté limpio y sin grasa.

## REQUISITOS DE LA SUPERFICIE

- Limpia, seca, libre de grasa, polvo o restos de pintura suelta.
- Planitud máxima permitida:  $\pm 3$  mm en 2 metros lineales.
- Si hay zonas huecas o desprendidas, repárelas antes de continuar.
- En superficies muy lisas, lije ligeramente o aplique promotor de adherencia

## CONSIDERACIONES PREVIAS A LA INSTALACIÓN

**Tono:** Los paneles se fabrican con materiales naturales; pueden presentar variaciones de color de 1-3 grados entre lotes. Instale siempre piezas del mismo lote en un mismo muro.

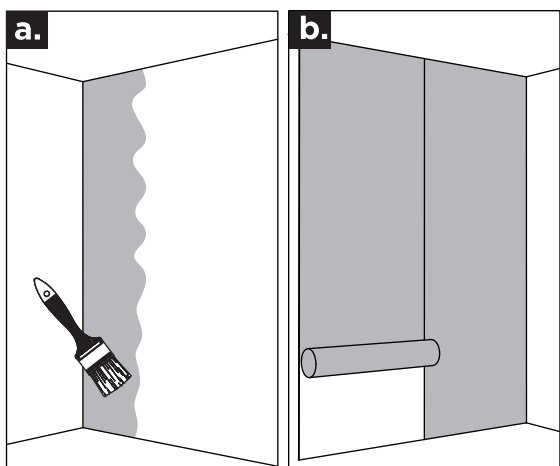
**Dimensión:** Tolerancia de  $\pm 2$  mm para espesores entre 2-5 mm y  $\pm 10$  para espesores entre 5 a 20 mm

**Diseño:** Se recomienda una instalación en patrón escalonado para disimular uniones.

**Juntas:** No instale sin juntas. Deje entre 1-2 mm en interiores y 6-8 mm en exteriores. Se recomienda utilizar un diseño de "empalme escalonado".

**Curvatura mínima:** El panel puede adaptarse a superficies curvas con diámetro superior a 60 cm (radio mínimo de 30 cm).

**Marcado de luminarias:** Antes de fijar los paneles, marque con plantilla las áreas donde irán luminarias o ductos; corte cuidadosamente con cúter o amoladora.



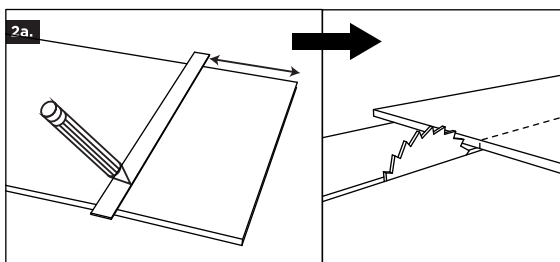
## IMPERMEABILIZACIÓN

Si la instalación se realiza en una pared seca, puede omitir el siguiente paso y proceder directamente con el proceso de instalación según los pasos indicados.

Para instalaciones en zonas húmedas, se recomienda realizar una impermeabilización para salvaguardar la pared contra los efectos del agua.

Puede hacer esto utilizando una película líquida (a.) o una membrana selladora (b.).

Para lograr una impermeabilización efectiva, siga cuidadosamente las instrucciones del fabricante del producto que utilizará.



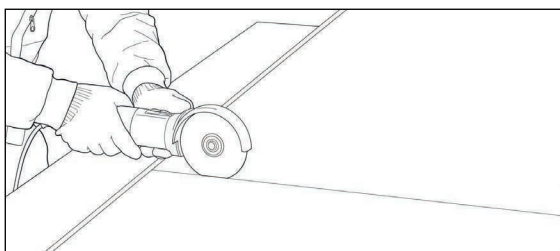
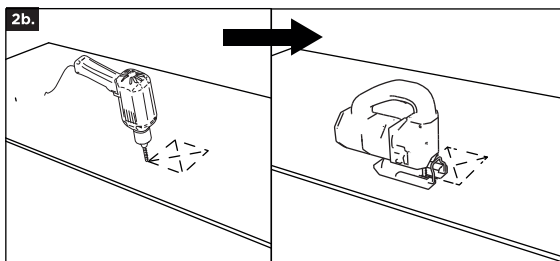
## PROCESO DE INSTALACIÓN

### Paso 1: Medición y trazado

Corte los paneles para que coincidan con el tamaño de la pared. En caso de que haya enchufes u otros elementos en la pared, ajuste el panel realizando los cortes o perforaciones correspondientes antes de colocarlo.

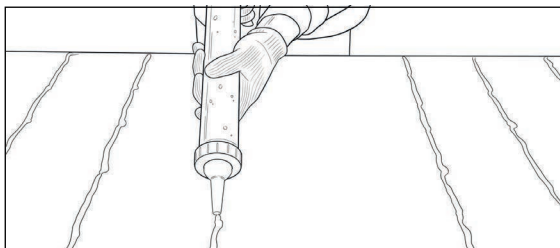
Antes de la instalación sobre base de cemento, compruebe la planitud y la perpendicularidad de la base, y también compruebe si hay espacios huecos y si se desprenden. Si existen estas situaciones, repárelas primero. Compruebe también que la base tenga suficiente poder de adhesión.

Compruebe la firmeza de la baldosa cerámica antigua en la pared para ver si hay espacios huecos o partes desprendidas. Si hay grandes áreas de espacio hueco o partes desprendidas, debe raspar la baldosa cerámica antigua y reconstruir una nueva base. Si solo hay una pequeña parte desprendida, entonces necesita cincelar las partes desprendidas y luego aplicar un agente adhesivo en la cara de la baldosa cerámica antigua antes de instalar los productos de piedra flexible.



### Paso 2: Corte y ajuste

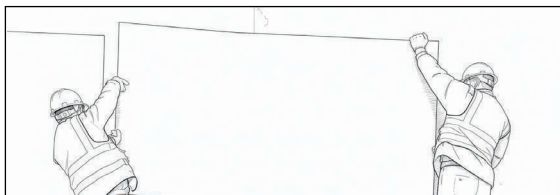
Corte los paneles con cúter o amoladora según las medidas. Rectifique bordes irregulares y, si hay encuentros a 45°, lije el borde para un acabado limpio.



### Paso 3. Aplicación del adhesivo

Extienda el adhesivo en la pared con llana dentada de 4-6 mm. Aplique también una capa delgada en la parte posterior del panel (método doble encolado).

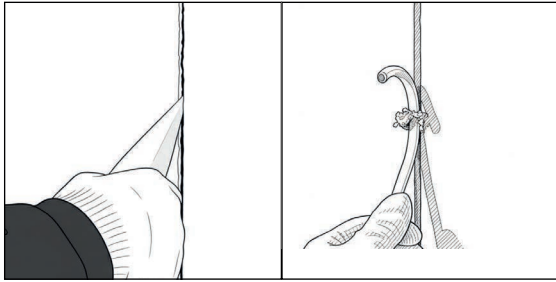
Asegúrese de cubrir al menos el 90 % de la superficie del panel.



Dos instaladores deben levantar el panel por los extremos superiores. Alinee con la guía inferior y presione suavemente. Golpee con la palma o espátula de goma para eliminar aire sin deformar el material.

Nota: Retire el exceso de adhesivo en bordes con una espátula antes del secado completo





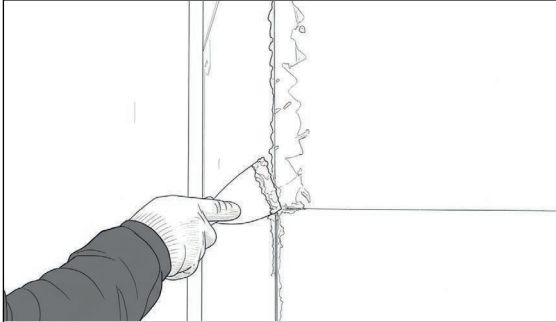
#### Paso 4: Tratamiento de juntas

Una vez el adhesivo esté parcialmente seco, rellene juntas con sellador de juntas flexible.

En exteriores, respete una separación de 6-8 mm.

Retire el exceso de sellador de juntas y limpie con un paño húmedo.

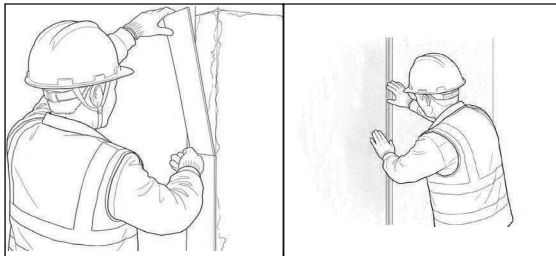
Cuando el sellador de juntas esté medio seco, use una barra de sellador de juntas para dar un acabado estético y profundo a la junta.



#### Paso 5: Tratamiento de esquinas

##### Esquinas externas (ángulo 45°)

1. Corte ambos bordes a 45° con amoladora.
2. Aplique adhesivo en ambos cantos.
3. Una los paneles presionando hasta cerrar la unión.
4. Retire con una espátula pequeña el exceso de adhesivo antes de que seque.



##### Esquinas internas

1. Pegue el panel en uno de los lados.
2. Aplique cinta de enmascarar a ambos lados del ángulo.
3. Rellene el hueco con Sellador de juntas.
4. Retire la cinta cuando la lechada esté seca para lograr un acabado limpio.

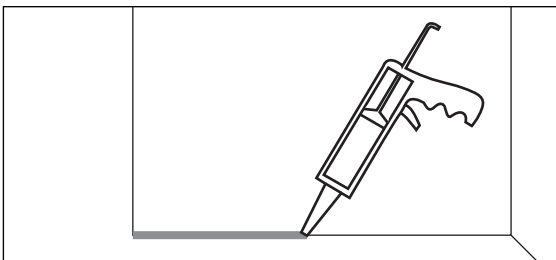


#### Paso 6: Limpieza y mantenimiento

Limpie la superficie con paño húmedo o detergente neutro (no abrasivo).

Evite productos químicos ácidos o solventes.

Revise anualmente el sellado de juntas en exteriores.



#### Paso 7: Zonas húmedas: Sellado perimetral (aplicable en zonas húmedas):

Para instalaciones en baños, cocinas u otras áreas expuestas a la humedad, aplique silicona neutra o sellador elástico en todos los perímetros y uniones con techos, pisos y marcos de puertas o ventanas. Esto asegurará un acabado limpio y evitará filtraciones que puedan afectar el adhesivo o el sustrato.

**Nota:** No usar siliconas acéticas, ya que pueden reaccionar con el adhesivo o provocar manchas.

\*Nos reservamos el derecho de realizar cambios sin previo aviso. Antes de la compra, instalación o uso del producto, confirme con su proveedor o punto de venta que dispone de la versión más reciente de este manual.



### Uso de adhesivo

Para instalaciones en Colombia, se recomienda el uso de adhesivo cementicio altamente flexible tipo **DURAPEGA MAGNUM (Clasificación C2S2 según NTC 6050-1)**, apto para revestimientos de gran formato, superficies de distinta absorción y aplicaciones en interiores, exteriores y zonas húmedas.

Compatible con los siguientes sustratos:

- Morteros y revoques base cemento (curados)
- Hormigón y losas de concreto (curados)
- Mampostería (ladrillo, bloque de concreto o arcilla)
- Cerámica o porcelanato existente (con preparación previa)
- Paneles de yeso-cartón y fibrocemento

Aspectos a tener en cuenta:

- Preparar la mezcla respetando la proporción indicada por el fabricante (**aprox. 6 partes de producto por 2 de agua**).
- Aplicar mediante **técnica de doble encolado**, tanto en el sustrato como en el reverso del panel, asegurando una cobertura mínima de **90% en interiores y 95% en exteriores**.
- Utilizar llana dentada (aprox. 4-6 mm o superior según formato) y trabajar en un solo sentido para facilitar la evacuación de aire.
- Respetar condiciones de aplicación entre **5°C y 35°C**, evitando instalación bajo sol directo, viento o lluvias.
- Tiempo abierto aproximado: **15-25 minutos**, pudiendo reducirse en condiciones climáticas exigentes.
- No aplicar sobre adhesivo con formación de película superficial (efecto piel); en ese caso, retirar y re aplicar.

El adhesivo presenta **alta deformidad (S2)**, lo que permite absorber movimientos del revestimiento y del soporte, siendo adecuado para soluciones flexibles y condiciones de variación térmica.

**Nota:** En aplicaciones en fachada, este adhesivo no reemplaza sistemas de anclaje mecánico cuando estos sean requeridos por normativo local.

### TRATAMIENTO DE JUNTAS

Una vez el adhesivo esté parcialmente seco, rellene las juntas con sellador flexible. Se recomienda el uso de selladores elastoméricos o de base epóxica.

**MT-2026.V1**