

CONTRAHUELLA  
**MADEYRA VECCHIA**  
LÍNEA DE MADERAS

**AreiA**  
Concreto Arquitectónico



Uso para piso

Las Contrahuella Madeyra Vecchia en Concreto Arquitectónico se caracteriza por emular casi a la perfección la apariencia de la madera natural, incorporando las vetas y rugosidades que evocan la rusticidad propia de su estética. Es ideal para escaleras en ambientes campestres.

AGREGA VALOR A TUS AMBIENTES

# USOS

La Contrahuella Madeyra Vecchia en Concreto Arquitectónico se compone de una alta dosificación de cemento, áridos finos, fibras de alto módulo, pigmentos y aditivos. Es un producto cementicio, vibrado, sólido, compacto y resistente. Estos materiales, fabricados artesanalmente se caracterizan por su acabado rústico que incluye formas orgánicas que pueden emular la apariencia de la madera natural con sus texturas y colores, por lo tanto presentan características propias de la fabricación e intención en aspecto como la diferencia de espesor, variaciones de texturas, poros, variación en tamaño, vetas y variación ocasional de color.

El gusto y la imaginación en la creación de ambientes permite combinar nuestro producto con piedras naturales, madera, ladrillo, vidrio, metal, entre otros, y transmitir conceptos únicos para ambientes interiores o exteriores.



# CARACTERÍSTICAS

**Diferencia en tamaño:** En su cara de desgaste el producto puede presentar variaciones de hasta 4,5 mm en sus medidas.

**Diferencia de espesor:** Por el método de fabricación, la intención en aspecto, la textura o irregularidad de la cara de acabado, el producto presenta variación de espesor, en la pieza y entre unidades. Para la Madeyra se utilizan los rangos incluidos en esta ficha técnica. Esta diferencia implicará un consumo de pegante de 8 a 10 kg por metro cuadrado. Para los niveles tenga en cuenta que el material por diseño y por su proceso manual de fabricación, no es completamente plano; por lo cuál, posee cierta irregularidad en su textura que varía entre piezas.

**Diferencia de tono:** Las variaciones de tono son una característica del producto que lo acerca junto con su textura a la apariencia de la madera natural. Se utilizan las mismas proporciones en la fabricación, así como las mismas fuentes de materias primas, pero como algunas son de origen natural aportan su propio grado de variación. Influye también la reacción del **sellador DS-500** sobre el producto para proporcionar la tonalidad final. El producto en algunas exhibiciones ya tienen aplicado el sellante (corroborar este procedimiento con el asesor).

**Manchas:** No se consideran como manchas los contrastes de luz sobre la textura, las vetas aleatorias, ni los visos de color oscuro por humedad de fabrica (conservada por el empaque plástico) ya que estos desaparecen con el secado a temperatura ambiente. Las vetas aparecen en la misma gama de color.

**Fisuras y desportillos:** En el material las causas identificadas que derivan en fisuras y desportillos están relacionadas con el transporte, el descargue, manipulación y almacenamiento incorrectos, esta ficha presenta recomendaciones para un adecuado manejo durante los diferentes procesos. Las cajas contienen indicaciones y literatura clara para el manejo y almacenamiento, estas deben seguirse para evitar fisuras y desportillos.

## Recepción:

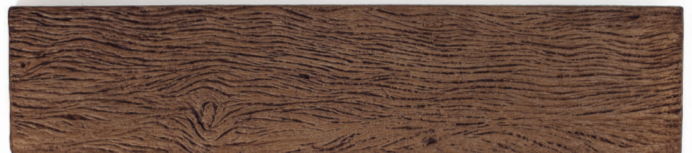
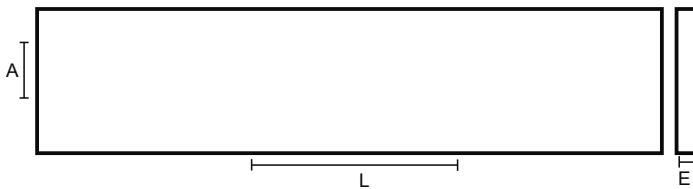
Revise el material y si observa alguna irregularidad, haga lo siguiente:

- Registre la irregularidad en la orden de entrega
- Informe de inmediato al asesor responsable de la venta
- En caso de descubrir algún defecto, no instale el producto
- Mantenga su factura y solicite asistencia técnica.

# DIMENSIONES

Nombre	Contrahuella Madeyra Vecchia
Color	Canela
Acabado	Madera
Formato (cm)	20 X 100 cm aprox.
Espesor (cm)	min: 2.3 - max: 2.7 cm aprox.
Und / cj	1 unidad
m2 / cj	0.20 m <sup>2</sup>
Peso / unidades	10,4 kg
Peso cj (promedio)	10,4 kg
Cj / pallet	68 Cajas
m2 / pallet	13,6 m <sup>2</sup>
Peso Pallet kg (promedio)	712,2

Largo / Alto	Espesor
20 X 100 cm	min: 2.3 - max:2.7 cm



**SELLANTE REQUERIDO: DS-500**

# ¿CÓMO INSTALAR?

Instale en la última etapa de la obra, así evitara golpes, trato inadecuado y procedimientos adicionales de limpieza. Para el uso en exteriores o zonas expuestas al agua, las áreas deben estar previamente impermeabilizadas. Se debe realizar una instalación limpia, sin excesos de pegante y evitando la presencia de productos de obra que puedan deteriorar o manchar la cara superior del producto. La diferencia de tono es propia del material para emular madera natural, no olvide mezclarlo tomándolo de diferentes cajas y repartiéndolos para evitar parches de un mismo tono.

## 1 ALISTAMIENTO DE LA SUPERFICIE

La placa base o superficie de instalación debe estar nivelada y con pendientes definidas.

Se puede instalar el producto sobre una placa o losa de concreto, grama, perfilera metálica o un tendido de arena o recebo. Es importante que la superficie tenga una compactación adecuada para evitar asentamientos futuros.



## 2 PEGANTE

Se recomienda instalar el material con productos certificados. El material por su método de fabricación presenta un consumo de mortero de pega que varía entre 8 y 10 kg por m<sup>2</sup>. Utilice un color de pegante que vaya de acuerdo al tono del producto para prevenir manchas ocasionadas por residuos durante la instalación. Tenga en cuenta las recomendaciones y tipo de pegante sugerido por su asesor.



## 3 PREPARACIÓN DEL MATERIAL

Se recomienda realizar un tendido del material para mezclar las piezas entre cajas y evitar que se generen parches de diferentes tonos en la instalación.

## 4 INSTALACIÓN

Prepare el pegante según las indicaciones del empaque.

- Utilice llana dentada de 10mm a 15mm.
- La dilatación mínima recomendada entre piezas es entre 4mm y 5mm.
- Para áreas mayores a 12m<sup>2</sup> o donde se presenten diferencias estructurales, prevea juntas de dilatación.
- Los cortes del material se deben realizar con pulidora de 4 1/2", 7" o 9", dependiendo del formato de la pieza y siempre por la cara de acabado del material para evitar desportillos.
- Para los niveles tenga en cuenta que el producto por diseño no es plano, tiene cierta textura irregular que varía entre piezas.



## 5 LIMPIEZA

Se debe realizar limpieza de los excesos de polvo y manchas generadas en el proceso de instalación. Cuando se presenten excesos de pegante o boquilla no limpie inmediatamente, espere algunos minutos a que endurezcan y retírelos según necesidad con esponja seca, cepillo de cerdas plásticas o espátula, remueva en seco y luego limpie con esponja húmeda.



No espere demasiado para remover los residuos. Si es necesaria una limpieza más profunda, se puede realizar con jabón de PH neutro y agua. Nunca utilice productos como ácidos o jabón en polvo. Dejar secar.

## 6 SELLADO DEL MATERIAL

Todos los productos de Areia se deben sellar por la cara visible. Este proceso aporta resistencia a la humedad, a químicos y resistencia a los rayos UV. Para iniciar el sellado, el material debe estar completamente limpio y seco.

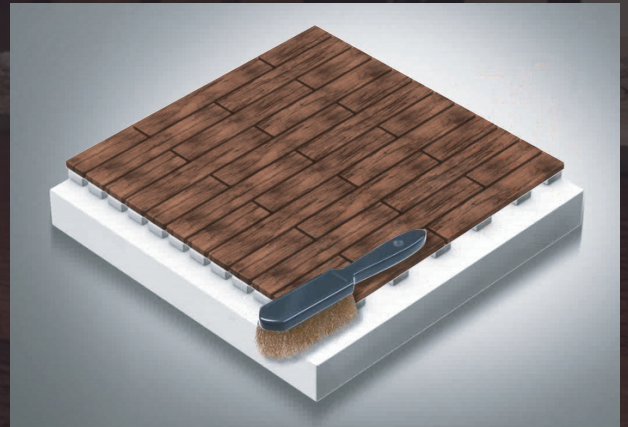
- Aplique con brocha en el mismo sentido de la veta para rellenar espacios a lo largo del material.
- Aplique una sola capa de DS-500 para evitar saturación y/o cambio en la tonalidad de la pieza.
- El proceso de secado del sellante es de aprox. 24 horas sin tránsito o contacto.



## 7 MANTENIMIENTO

El mantenimiento diario del material se realiza con escoba, trapero, trapo húmedo o seco, para retirar el polvo o la suciedad que se genere por el uso. Las manchas se deben retirar inmediatamente cuando ocurran, si transcurre demasiado tiempo se puede dificultar la remoción. Cuando sea necesario se puede lavar con jabón neutro, no use jabón en polvo ni productos que contengan ácido o sean abrasivos.

Cuando lo considere necesario se puede realizar un proceso de renovación del sellado. Si percibe que el producto presenta absorción y oscurecimiento al contacto con líquidos, contemple realizar la renovación.



Para más información puedes comunicarte al teléfono 321 206 5757 o a través del correo [obayona@grupoareia.com](mailto:obayona@grupoareia.com).

# MANIPULACIÓN Y EMBALAJE



Si requiere reorganizar una estiba, siga la secuencia de organización: un tendido en una dirección y el siguiente en la dirección contraria



Asegúrese de no apilar más de 2 estibas y mantenga la correcta alineación y estabilidad de cada una.



Al momento de apilar, mantenga hileras organizadas y alineadas para evitar malas posiciones entre que ocasionan inestabilidad y posibles roturas



Los productos nunca deben estar en contacto directo con el piso, asegúrese de ubicarlos bajo techo y protegerlos de los factores ambientales conservando las protecciones del empaque.

- \* Almacene de forma vertical
- \* Procure descargar y movilizar con montacarga
- \* Manipule las cajas cuidadosamente, y proteja las esquinas
- \* Si realiza descargue a mano, sea cuidadoso y apile de la misma manera en que la recibió

**LA MALA MANIPULACIÓN, PUEDE DAÑAR EL PRODUCTO  
GENERANDO DESPOSTILLES, FISURAS, ROTURAS,  
MANCHAS ETC.**

